



**futura**  
Formazione Professionale

# COMPANY PROFILE

Futura si presenta



## CHI SIAMO

---

*Futura* opera ormai da 25 anni nel settore della formazione, sviluppando e/o potenziando conoscenze e competenze nelle risorse umane preposte alla frequenza degli interventi e mirando all'obiettivo finale dell'inserimento delle stesse nel mondo del lavoro. Le professionalità sviluppate risultano in linea con le esigenze del sistema produttivo locale e delle evoluzioni di mercato, in materia di domanda e offerta di lavoro. *Futura* si è fatta apprezzare per professionalità e affidabilità in ogni campo considerato oggetto di studio, sia per la formazione finalizzata a progetti per l'occupabilità, che per la collaborazione con il territorio più in generale. La competenza e l'impiego da parte dell'intero staff di docenti e accademici, di formatori e di professionisti altamente qualificati sono i requisiti che fanno di *Futura* un ente all'avanguardia nel settore dei servizi e della formazione in particolare. In campo formativo è ben presto diventata leader in grado di presentare continuamente proposte innovative e rispondenti alle richieste del mercato del lavoro. Le sedi dell'ente sono dotate delle più moderne tecnologie multimediali e di videoconferenza, dei più confortevoli servizi logistici in grado di creare un ambiente il più adeguato possibile all'apprendimento.

## DATI DELL'ENTE

<b>Denominazione Sociale</b>	Futura Soc. Coop.
<b>P. iva</b>	01197430810
<b>Sede Legale</b>	Via 1° Dorsale Z.I.R. n.3 - Trapani
<b>Legale Rappresentante</b>	Cirinesi Gaspare
<b>Siti Internet</b>	<a href="http://www.futuraformazione.eu">www.futuraformazione.eu</a> <a href="http://www.futura.trapani.it">www.futura.trapani.it</a>
<b>E – mail</b>	<a href="mailto:segreteria.tp@futuraformazione.eu">segreteria.tp@futuraformazione.eu</a>

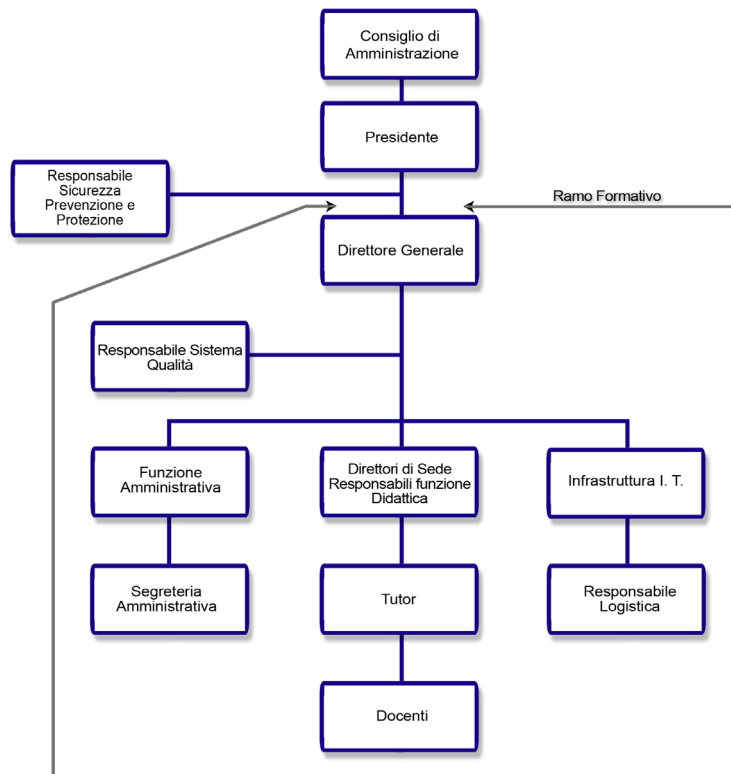
## MISSION

L'attività svolta dall'ente *Futura* garantisce, tramite una costante informazione e interventi concreti, un utile supporto ai processi occupazionali presenti sul territorio e finalizzati all'incontro tra domanda e offerta. Le iniziative che ogni anno vedono coinvolti un numero sempre crescente di formandi hanno, infatti, come fine ultimo la creazione di figure professionali operanti all'interno di una rete di servizi che, dapprima tramite attività di stage e poi attraverso reali forme di collaborazione lavorativa, hanno avuto una eco nel panorama delle possibilità occupazionali locali. Inoltre, operando a stretto contatto con il mondo del lavoro, in particolare con P.M.I., cooperative, aziende private e strutture pubbliche, l'ente *Futura* totalizza una percentuale di avviamento al lavoro alquanto soddisfacente. L'adesione, poi, a significative centrali di sistema, quali Confindustria e Lega Coop, ha reso essenziale e simbiotico il rapporto tra impresa e formazione, tra territorio locale e *Futura*.

## STRUTTURA AZIENDALE

La struttura societaria si articola:

- Assemblea dei soci che svolge funzioni generali di indirizzo e controllo della gestione, principalmente tramite l'approvazione del bilancio e la nomina degli amministratori;
- Consiglio di Amministrazione, a cui compete collegialmente la gestione aziendale.



## SEDI OPERATIVE



### Trapani

Via 1° Dorsale Z.I.R., 3  
Tel.: 0923/28006 - Fax: 0923/309970

### Valverde (Catania)

Via G. Marconi, 16  
Tel. e Fax: 095/524259

### Cianciana (Agrigento)

C.so Cinquemani Arcuri  
Tel. e Fax: 0922/987368

### San Cataldo (Caltanissetta)

Piazza S. Francesco, 2  
Tel. e Fax: 0934/574411

### Alcamo (Trapani)

Via D. La Bruna, 17



## RAPPORTI CON IL TERRITORIO



*Futura* è associata con Confindustria Trapani, associazione degli industriali della provincia di Trapani e ne condivide i presupposti per favorire una crescita economica, insieme alle istituzioni politiche e alle organizzazioni economiche, sociali e culturali, alla crescita economica e al progresso sociale del paese. Esprime un ruolo di primo piano con una rappresentanza nel direttivo del terziario avanzato.



L'adesione alla Legacoop, Lega Nazionale della Cooperative si fonda principalmente sulla condivisione dei valori che caratterizzano le cooperative: mutualità, concorsualità, rispetto della funzione sociale senza fini di speculazione privata.

## BEST PRACTICES

*Futura* nell'ambito del progetto formativo "Capo Azienda Fad" ha visto riconosciuta la sua gestione come caso di 'Best Practices' per l'innovazione dell'esperienza formativa in ambito agricolo con metodologia FAD tra i corsi sviluppati nell'ambito del POR 2000-2006 tra gli Assessorati regionali Agricoltura della Campania e della Sicilia. Tale esperienza è stata inserita in una visita di studio organizzata dal Formez a cui hanno preso parte funzionari della Regione Campania e Sicilia impegnati nell'attuazione di interventi di formazione in ambito agricolo (Progetto "Energia alla Terra" Mis. 4.16 POR Campania 2000/06 Formazione operatori agricoli e forestali; Mis. 4.08 POR Sicilia 2000/06 Formazione nel settore agricolo/forestale).

## **UNA FINESTRA SUL MONDO DEL LAVORO**

Per vincere le sfide competitive nel contesto locale, si deve essere in grado di comprendere il mercato del lavoro, e le aspettative dei soggetti. Nel corso degli anni *Futura* ha realizzato interessanti iniziative formative in più settori in grado di agevolare l'inserimento nel mondo del lavoro dei partecipanti ai corsi. In quest'ottica *Futura* si pone quale valido mezzo di collegamento tra domanda e offerta di lavoro. La filiera occupazionale è: *Ricerca, Orientamento e Formazione.*

### **RICERCA**

Le analisi sul territorio, i risultati sulle tendenze di mercato ed i fabbisogni occupazionali, sono strumenti di cui si serve *Futura* per svolgere efficaci ricerche di interesse formativo e di programmazione. Temi fondamentali della ricerca sono stati l'efficienza degli attori sociali appartenenti a qualsiasi settore produttivo e la qualità dei servizi erogati, in un'ottica di implementazione e processo/stimolo alla competitività del mercato.

### **ORIENTAMENTO**

L'orientamento proposto da *Futura* tende a privilegiare un atteggiamento di autoconsapevolezza del soggetto che lo direzioni verso una scelta consona alle proprie peculiarità, e ad una concreta riuscita occupazionale. *Futura* si serve di strumenti che vanno dall'organizzazione di incontri individualizzati alla realizzazione di "giornate di orientamento".

### **FORMAZIONE**

L'attività di formazione svolta da *Futura* mira a trasmettere le conoscenze e competenze lavorative, favorire l'ingresso nel mondo del lavoro di inoccupati/disoccupati approfondendo gli aspetti tipici della professione. La formazione *Futura* privilegia le attività pratiche, attraverso lo svolgimento di esercitazioni, lavori di gruppo, simulazioni, analisi dei casi, project work.

## LOGISTICA

Le nostre aule, rispondenti alle vigenti norme di legge, anche per la fruizione dei diversamente abili, sono opportunamente attrezzate in maniera da poter svolgere l'attività didattica con il supporto di strumenti informatici innovativi. Dispongono di sistemi di videoproiezione, lavagne multimediali, di accesso Internet ADSL permanente e i laboratori linguistici e/o d'informatica sono tutti collegati in rete con computer di ultima generazione.



Le aule didattiche sono fornite di banchi biposto, lavagna a parete, a fogli mobili e luminosa, proiettore per diapositive, televisore, videoregistratore, computer portatile collegabile alla TV e predisposto per la digitalizzazione dei filmati.

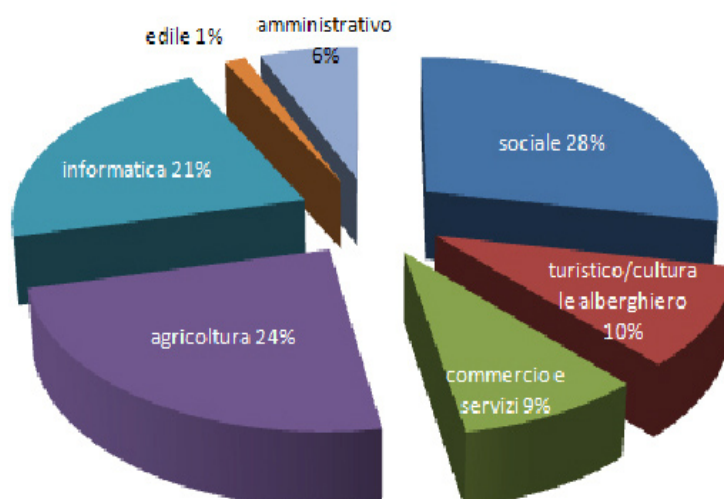
Aula didattica



## ESPERIENZA NELL'AMBITO SOCIALE

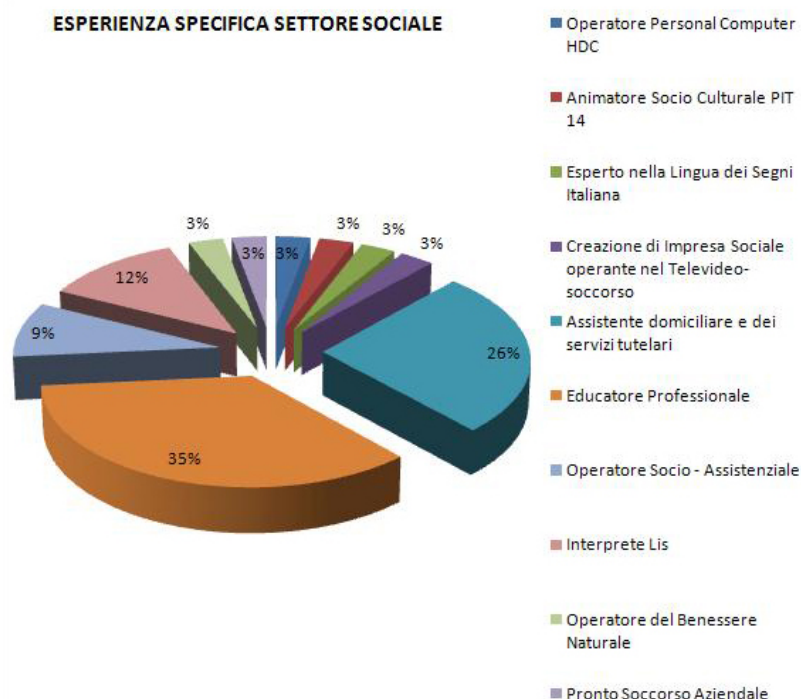
L'offerta *Futura* si è sempre caratterizzata per la pluralità di iniziative formative che hanno rappresentato una fonte di concrete opportunità lavorative nel panorama della domanda locale. Interventi, a carattere sociale, altamente specializzanti o qualificanti e pienamente in linea con le richieste del mercato e le rinnovate esigenze del contesto lavorativo territoriale rappresentano alcuni degli elementi di spicco che fanno della *Futura* un ente ad elevata propensione socio-educativa. Come si può notare dal grafico, il settore sociale rimane quello verso cui l'ente ha mostrato e mostra ad oggi maggiore dedizione, registrando il 28% delle attività *Futura* e vantando un autentico successo nel numero degli aspiranti fruitori.

**DISTINZIONE CORSI PER AREE DI INTERVENTO**



L'esperienza *Futura* in quest'ambito è documentabile dalle numerose iniziative a livello di diversificazione dell'offerta formativa, sia questa di base o di livello superiore. L'applicabilità delle nozioni e delle competenze apprese durante l'iter formativo di ciascun intervento poggia le basi sulla professionalità dell'ente, le competenze e la preparazione del personale docente rispetto soprattutto i temi sociali e dei servizi alla persona, che totalizzano fra gli altri la percentuale di incidenza maggiore realizzata dall'ente. La tendenza verso figure professionali di tipo socio-educativo è l'esito di attente analisi di contesto e monitoraggi occupazionali, a comprova dell'efficacia degli interventi e delle successive e reali prospettive occupazionali presenti nel territorio.

**ESPERIENZA SPECIFICA SETTORE SOCIALE**

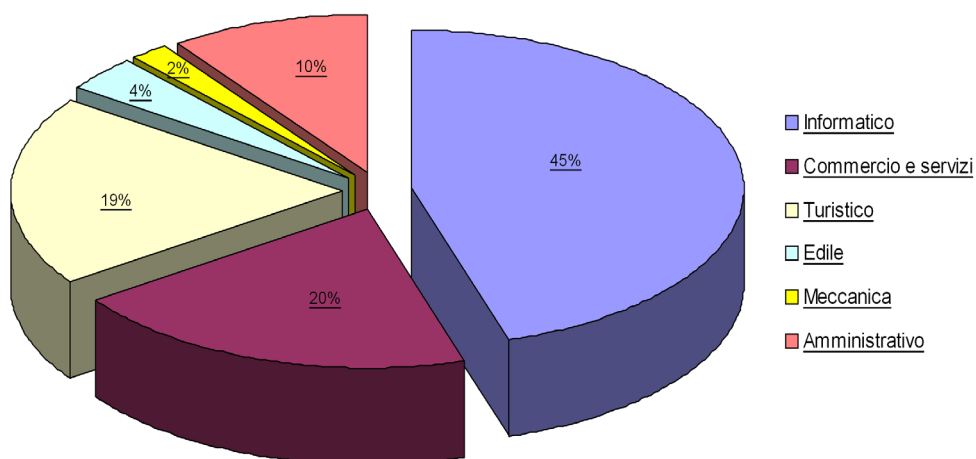


## **ESPERIENZA NELL'AMBITO TECNICO**

La nuova programmazione del P.O.R. F.S.E. 2007 - 2013 parla di un'esigenza di miglioramento dell'offerta dei servizi erogati e di supporto all'occupabilità, per il superamento di fenomeni di ritardi o di inefficienze nell'accesso al mercato del lavoro e di favorire la rimozione delle barriere all'entrata e l'equità nell'ingresso nel mondo del lavoro e nelle prestazioni. L'esperienza da parte dell'ente ha mirato a:

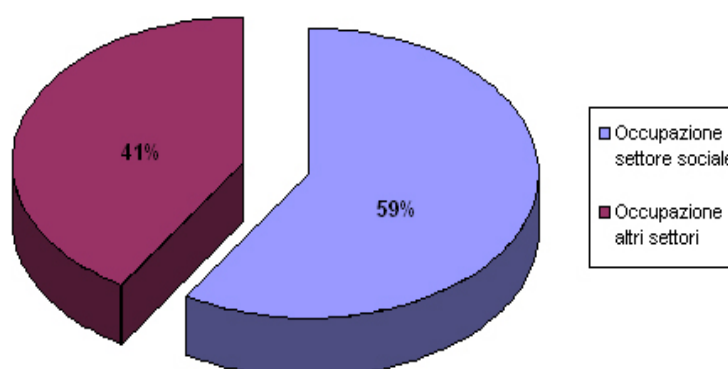
- promuovere l'acquisizione di conoscenze e competenze specializzanti e spendibili;
  - favorire un'esperienza preparatoria e di formazione pratica (stage), incentivando l'inserimento lavorativo;
  - supportare le fasce cosiddette "deboli" della popolazione (disoccupati, inoccupati, emarginati, donne, giovani, immigrati, ecc...) nella ricerca del lavoro;
  - ridurre i fenomeni di scoraggiamento rispetto alla situazione occupazionale e di fuoriuscita dal lavoro, attraverso azioni formative e di accompagnamento.
- L'esigenza che ha rappresentato per l'ente la punta di interesse su cui si è basata l'esperienza sul versante FORM della formazione tecnica, è quella di sperimentare modelli organizzativi e gestionali che comprendano figure professionali in grado di allinearsi ai processi di svecchiamento ed orientare al fabbisogno territoriale emerso in ciascuna delle realtà regionali in cui opera l'ente. Le aziende che collaborano ormai da anni con l'ente di formazione ed operano nel settore turistico (alberghi, agriturismi, b&b, agenzie viaggi, società di servizi) hanno rappresentato un rilevante contributo, sia sul fronte dell'efficacia dell'esperienza vissuta dal tirocinante che su quello della validità dell'apporto pratico fornito dal tirocinante al ciclo produttivo aziendale.

Molto è stato fatto sul versante del terziario e in particolare sul settore agricolo (sportello di orientamento al lavoro per operatori dell'agricoltura cofinanziato dal Piano di Sviluppo Locale P.L.S. Leader+Ericyna Tellus), mirato a fornire percorsi individualizzati inseriti nel sistema formativo, lavorativo ed imprenditoriale. Le attività dell'ente si inseriscono in un'ottica di servizi incentivanti un incremento del comparto turistico, sotto l'aspetto ricettivo, promozionale, innovativo dell'offerta locale, effetto di un trend turistico sempre crescente, sia nel settore alberghiero che extralberghiero.



## RISULTATI OCCUPAZIONALI NELL'AMBITO SOCIALE

L'occupabilità dei percorsi formativi è elemento di efficacia e rappresenta motivo di replicabilità dell'intervento. Il riscontro positivo di tale verifica è la conferma che il lavoro realizzato, impostato sulla qualità delle risorse umane, delle metodologie didattiche, degli indicatori e degli strumenti utilizzati, rappresenta un fattore di concreto sviluppo e un indice di sicuro e continuo miglioramento del processo formativo. Dal seguente grafico, esito del quinquennio 2004/2008, si rileva come tra gli allievi occupati la ricaduta maggiore riguarda l'ambito sociale, settore in cui si rileva una domanda di lavoro prevalente.

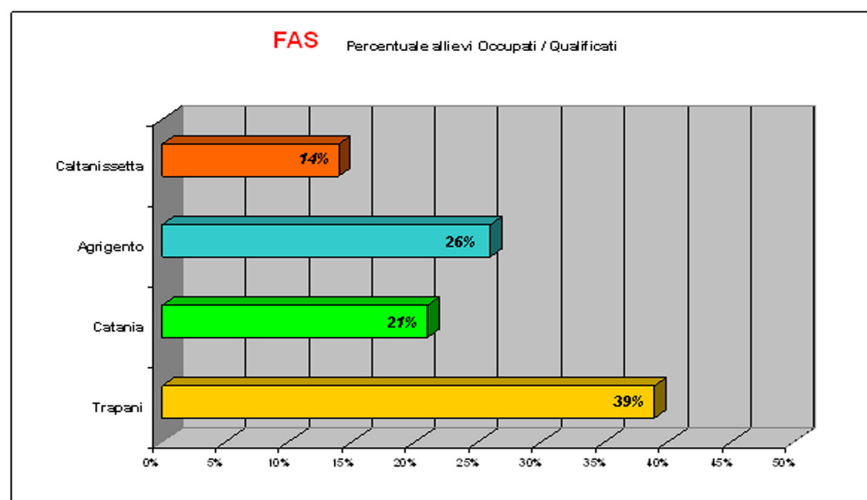


Il versante del privato sociale rappresenta un'immediata risposta alle richieste del territorio che nel corso degli anni continuano ad interessare per la maggior parte comunità alloggio, case riposo, istituti sociali e scolastici, cooperative e centri di recupero. La formazione in campo sociale (FAS) totalizza i più elevati indici occupazionali. Si consolidano le figure sociali e si conferisce innovatività a quelle precedentemente proposte.

Una eco rilevante nel panorama delle assunzioni si rileva per le figure professionali degli “Interpreti L.I.S.”, formati e immediatamente inseriti nel circuito scolastico come “Assistenti alla Comunicazione” dopo aver vinto il concorso indetto dall’E.N.S. (Ente Nazionale Sordomuti) a pochi giorni dal conseguimento della qualifica. Si lanciano nuove sfide sul settore della ricerca del benessere naturale supportata da un’ottima analisi di contesto. Come si può notare dal grafico, i dati ottenuti dal monitoraggio eseguito sui corsi FAS e FORM tornano a ribadire il successo del profilo sociale rispetto a quello tecnico. Si parla, infatti di n.118 (FAS) contro i, tuttavia, più che soddisfacenti n.82 (FORM) assunti durante tutto il quinquennio 2004/2008 del P.R.O.F. La ricaduta occupazionale consente di registrare casi di flessibile aumento non solo in termini di domande di iscrizione da parte delle utenze, ma anche in termini di collaborazioni e partenariati per le attività di stage (occasione di attività pratica per gli allievi ed eventuale prospettiva occupazionale). Ciò ne favorisce la replicabilità dell’intervento, garantendo in uscita per l’allievo formato collaborazioni e assunzioni presso le strutture del territorio richiedenti una formazione più tecnica e figure maggiormente qualificate. Dall’esito sulla coerenza del titolo professionale con i rapporti lavorativi instaurati dagli allievi, numerose risultano le figure conformi alla qualifica conseguita, e tra queste il miglior risultato lo ottengono coloro che hanno investito la professionalità in formazione e contesti sociali come: residence, cooperative, case di cura, associazioni, istituti a carattere sociale.

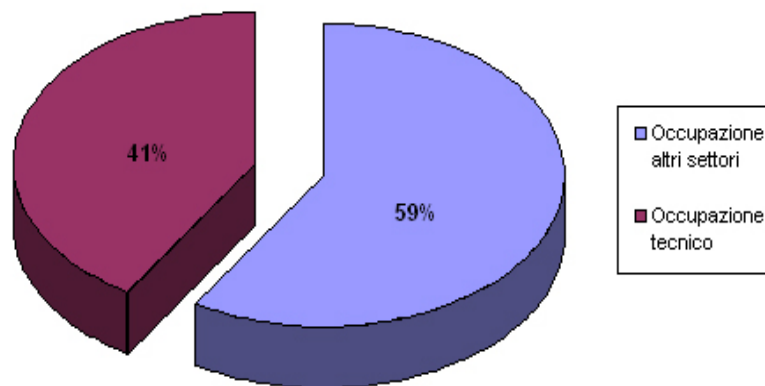
Tanto la coerenza quanto la non coerenza occupazionale post-formativa rappresenta comunque un successo per l'allievo, che ha reso spendibile la propria figura, essendo riuscito ad utilizzare tutti quegli strumenti che gli sono stati trasferiti durante il corso. Dalla lettura del seguente grafico inoltre emergono, nello specifico delle tipologie del P.R.O.F. (Piano Regionale dell'Offerta Formativa) quinquennio 2004-2008, gli indici occupazionali degli allievi frequentanti i corsi FAS ed il confronto percentuale qualificati/occupati, rapportato alle n.4 province.

La rilevanza di tale analisi consiste nella presa di coscienza della crescita professionale degli allievi impegnati e motivati durante tutto l'iter formativo per il conseguimento del titolo, e nella successiva valutazione degli esiti che ne definiscono la spendibilità delle figure sul territorio.



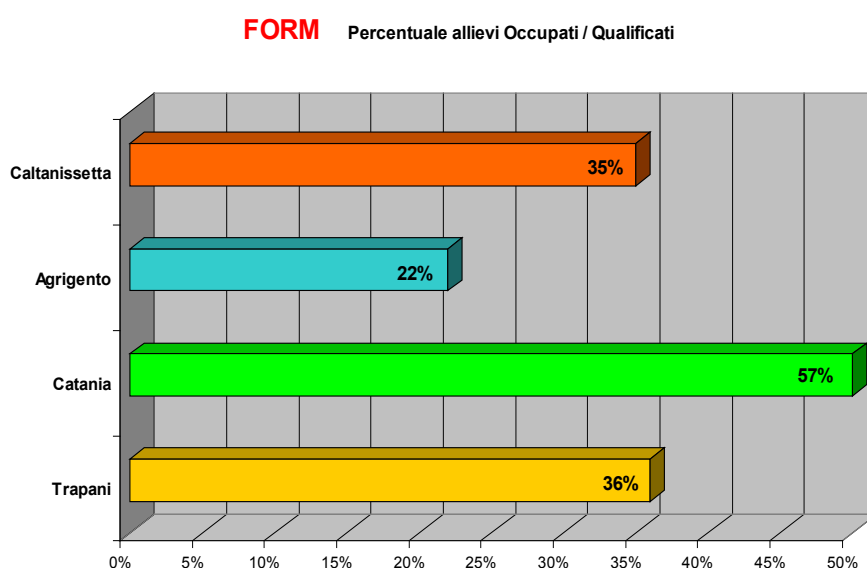
## RISULTATI OCCUPAZIONALI NELL'AMBITO TECNICO

L'occupabilità dei percorsi formativi è elemento di efficacia e rappresenta motivo di replicabilità dell'intervento. Il riscontro positivo di tale verifica è la conferma che il lavoro realizzato, impostato sulla qualità delle risorse umane, delle metodologie didattiche, degli indicatori e degli strumenti utilizzati, rappresenta un fattore di concreto sviluppo e un indice di sicuro e continuo miglioramento del processo formativo. Dal seguente grafico, esito del quinquennio 2004/2008, si rileva come tra gli allievi occupati il 41% riguarda l'ambito tecnico.



La situazione cambia già nel 2005 dove i corsi Fas e i corsi Form si equiparano in quasi tutte le sedi (Trapani, Catania, Agrigento) con una ricaduta, stavolta, sul settore commerciale, culturale e dei servizi in generale (presso studi, compagnie, società). Nel 2006, la tendenza predominante, a differenza del 2005, è quella del settore tecnico grazie al subentro di nuove figure professionali che creano un'immediata risposta sul territorio ("Promotore dei bb.cc. e aa.", "Esperto in marketing turistico").

Ad oggi si consolidano le figure sociali precedentemente proposte, ma affianco ad esse si rafforza l'idea della figura dell'operatore alberghiero che ha un'eco rilevante nel panorama delle assunzioni sul territorio catanese, si lanciano nuove sfide sul settore dell'estetica nel nisseno e della ricerca del benessere naturale nel trapanese. Sul versante grafico specialistico e su quello della ripresa audio/video si prende spunto dalle reali esigenze del territorio, in questo caso trapanese, per lanciare nuovi input e favorire il crescente progresso tecnologico. Dalla lettura del successivo grafico inoltre emergono, nello specifico del quinquennio 2004-2008, gli indici occupazionali degli allievi frequentanti i corsi FORM ed il confronto percentuale qualificati/occupati, rapportato alle n.4 province. La rilevanza di tale analisi non consiste solo nella presa di coscienza della crescita professionale degli allievi impegnati e motivati durante tutto l'iter formativo per il conseguimento del titolo, e nella successiva valutazione degli esiti che ne definiscono la spendibilità delle figure sul territorio, ma anche nell'ulteriore raffronto tra la tendenza occupazionale competente il settore tecnico e quella afferente il settore sociale.



## COLLABORAZIONI NELL'AMBITO SOCIALE

Di seguito, alcune delle principali strutture che collaborano in maniera continuativa con l'ente nello svolgimento delle attività pratiche di stage e presso cui i nostri allievi hanno trovato occupazione negli ultimi anni:

Provincia	Azienda/Struttura
Trapani	Coop. Sociale "Dimensione Uomo 2000"
	Coop. Sociale "Sirio"
	Coop. Sociale "Futura 2000"
	Coop. Sociale "Letizia"
	Istituto Geriatrico I.P.A.B. Pia Opera "Rosa Serraino Vulpitta"
	Coop. Soc. "Alba"
	Casa di Cura "Villa dei Gerani"
	Consorzio Soc. Coop. Sociale "Solidalia"
	Opera Pia Casa di Riposo I.P.A.B. "San Gaetano" e "Orfanotrofio Concezione"
	Comunità di Riposo per Anziani "La Casa dei Tulipani"
	Azienda Ospedaliera S. Antonio Abate
	Ospizio Marino Riccardo Sieri Pepoli
	Associazione Soc. "Sol. Co."
	Coop. Sociale "Biribimbo"
	Scuole Pubbliche per assegnazione dell'E.N.S. (Ente Naz. le Sordi)
	Asilo Nido - allieva titolare
	Pubblica Assistenza "Amico Soccorso"
	Arti Grafiche "Corrao"
	Soc. Informatica "Logos Engineering s.p.a."
	Studio Commercialista "N. Causi"
	Cidec (Confed. Ital. degli Esercenti Commerc.)
	Assicurazioni "Caracciolo e Mazzara s.n.c."
	Azienda Agricola "Basiricò Gaspare"
	Studio Medico "Dott. G. Castiglione"
	Attività Commerciale "New World Stones"
	Telemarketing "Multimedia Planet"

<b>Provincia</b>	<b>Azienda/Struttura</b>
<b>Caltanissetta</b>	Ist. Credito Consumo - Ag. Finanziaria "Ducato" Centro di Seconda Accoglienza - Istituto "Testasecca" Società di Servizi "La Puligienica"
<b>Agrigento</b>	Coop. Sociale "Serv. Coop. Soc." Istituto Assistenziale "Villa Santa Chiara" Agenzia Turistica "Sciaccà Mare" Azienda Regionale Foreste Demaniali Pasticceria Tipica Siciliana "On line" Fabbrica del Legno "F.lli Zaffuto"
<b>Catania</b>	I.P.A.B. - "Albergo dei Poveri" I.P.A.B. - "Oasi Cristo Re" Com.-Alloggio "Coop. Villa Rosa" Com.-Alloggio "Villa Soave" Casa di riposo - Ass.Top Service "Villa Gloria" Casa di riposo "Villa Iris" Ass. "Airone" onlus Ass. onlus "Il Bambino della speranza" Ist.Missionarie del buon Maestro Scuola materna "Maria Immacolata" Coop.Soc. onlus "Villa Santa Maria degli Angeli" Azienda Unità Sanitaria Locale n.3 presso il Presidio Ospedaliero di Acireale

## COLLABORAZIONI NELL'AMBITO TECNICO

Di seguito, alcune delle principali strutture che collaborano in maniera continuativa con l'ente nello svolgimento delle attività pratiche di stage e presso cui i nostri allievi hanno trovato occupazione negli ultimi anni:

Provincia	Azienda/Struttura
<b>Trapani</b>	Società "G.M.M. & Partners"
	Studio Commercialista Minaudo
	Studio Commercialista D'antona
	Studio "Consulting 5" S.N.C.
	Studio Commercialista Giurlanda
	Studio "Alfa"
	Telesud 3 (Rete Televisiva Locale)
	Blue Service S.N.C. (Produzione Audiovisivi)
	Studio "Ar.Ced." Soc. Coop.
	Ass. Onlus "Slow Food"
	Provincia Regionale di Trapani
	Soprintendenza dei Beni Culturali
	Coop. "Santa Maria della Grazia"
	Seminario Vescovile
	Biblioteca Comunale di Paceco
	Biblioteca Comunale di Valderice
	Soc. I.G.E. S.R.L. "L'affarone"
	Soc. "Reti e Sistemi"
	Soc. "Computer Gd&S"
	Soc. di Marketin e Comunicazione "Ps Advert"
	Soc. di Serv. Informatici Avanzati "Triolab"
	Soc. "Publinvest"
	Soc. "Explorer"
	Ordine degli Architetti
	Lega Navale Italiana – Sez di Trapani
	Consorzio Artigiani Servizi Trapanesi C.A.S.T.
	Società Montericcio & Partners
"In Video" Studio Fotografico	

<b>Provincia</b>	<b>Azienda/Struttura</b>
<b>Caltanissetta</b>	Centro Estetica Di Rinaldi R. "Venhusia" S.R.L. Soc. "Techma – Internet & Multimedia" Soc. "Software & Sistemi" Di Celeste R. "C.K. Center Progetto Corpo"
	Ass. Promozione E Servizi Turistici "Val Di Kam" Comune di San Biagio Platani Comune di Cianciana Gal Platani Quisqina Comune Di Cianciana Ass. Reg. Agricoltura e Foreste – Sez. Operativa 67 di Cianciana Societa' "Voltano" "Apis" Ass. Piccole Idee Siciliane Agenzia "Eurotravel" Agenzia World & Viaggi B&B "Villa Dedalo" Ass. "Abbas.It S.A.S"
	Soc. "K Informatica" Attivita' Di Servizi "Sidoti P.F." Soc. "G.B. Soft Corporation" Soc. "G.B. Soft Corporation" Soc. "Proteo" Hotel Palace "Una" Ass. "Airone" Onlus Grand Hotel "Baia Verde" Grand Hotel "Excelsior" "President" Park Hotel Studio Legale "G. Rosso" Soc. "Vola in Web" Ufficio Tecnico Comune di Valverde Hotel "Principe" Hotel Nh "Parco degli Aragonesi"
<b>Catania</b>	